

# Samen vooruit

Economisch beleid gemeente Neerijnen 2011-2015



**GEMEENTE NEERIJNEN**  
7 april 2011



## Inhoudsopgave

1.	Samenvatting en conclusies .....	3
2.	Doel en actie .....	5
3.	Inleiding .....	7
3.1.	Gemeente Neerijnen en de regio .....	7
3.2.	Doelstelling en uitgangspunten .....	7
4.	Economische ontwikkelingen .....	9
4.1.	Sectorsamenstelling in Neerijnen .....	9
4.2.	Ondernemers zijn belangrijk voor de werkgelegenheid .....	10
4.3.	Mismatch tussen vraag en aanbod .....	11
5.	Bedrijventerreinen .....	13
5.1.	Algemeen.....	13
5.2.	Bereikbaarheid en infrastructuur .....	13
5.3.	Digitale infrastructuur.....	14
5.4.	Veiligheid .....	14
5.5.	Bedrijventerreinen .....	14
5.6.	Woon/werklocatie .....	14
5.7.	Regionale visie en projecten .....	14
6.	Detailhandel en bedrijvigheid in bebouwde kom.....	16
7.	Buitengebied en agrarische sector.....	17
7.1.	Grondgebonden agrarische bedrijven .....	17
7.2.	Niet-grondgebonden agrarische bedrijven .....	17
7.3.	Regionale visie en projecten .....	18
8.	Recreatie en toerisme .....	19
9.	Contacten met bedrijfsleven en samenwerking .....	20
9.1.	Maatschappelijk verantwoord ondernemen.....	20
9.2.	Loket omgevingsvergunning.....	20
9.3.	Bedrijfsbezoeken .....	20
9.4.	Overleg met belangenverenigingen .....	20
9.5.	Werkgevers Adviespunt Rivierenland .....	20
9.6.	Samenwerking .....	20

## 1. Samenvatting en conclusies

### Doelstellingen en mogelijkheden

Het uitgangspunt van dit beleid omschreven in dit plan is continuering en actualisering van bestaand beleid zoals beschreven in de voorgaande economische nota "Economie op koers" uit 2005. In dit document wordt het economische beleid voor 2011-2015 beschreven. De belangrijkste doelstelling voor het economische beleid van gemeente Neerijnen voor deze periode is: *Bevorderen van een passend ondernemersklimaat met behoud van het landelijke karakter*. We willen hieraan sturing geven door voornamelijk voorwaardenscheppend beleid te formuleren.

Andere middelen die gemeente Neerijnen inzet, vallen binnen het programma "Welvarend Rivierenland" van regio Rivierenland (en gemeente Druten) en de Kamer van Koophandel. Neerijnen ondersteunt de doelstelling van Welvarend Rivierenland: *In Rivierenland is sprake van een goede balans tussen duurzame economische groei en behoud en versterking van een goede leefomgeving, waardoor de inwoners, bezoekers en bedrijven graag in de regio (ver)blijven*.

### Economische ontwikkelingen

Gemeente Neerijnen is van oudsher een gemeente waar landbouw de belangrijkste sector is. Het laatste decennium is hierin een omslagpunt bereikt. Het aantal banen en het aantal bedrijven in de sector landbouw is het afgelopen decennium structureel afgenomen. De zakelijke dienstverlening kent daarentegen een grote groei waardoor het momenteel de grootste sector is in gemeente Neerijnen. Het grootste aantal starters begon in de zakelijke dienstverlening. Op 1 januari 2011 waren 64% van alle bedrijfsvestigingen in de gemeente zelfstandigen zonder personeel (zzp). Deze ontwikkelingen laten zien dat de economische sector in Neerijnen aan het veranderen is. Dit versterkt de behoefte een visie te ontwikkelen over nieuwe economische dragers voor gemeente Neerijnen in de toekomst.

### Bedrijventerreinen

De bedrijventerreinen in Neerijnen zijn gericht op het huisvesten van lokale bedrijven. Als gevolg op provinciaal beleid heeft regio Rivierenland in 2001 een Convenant Bedrijventerreinen opgesteld waarin afgesproken is om een gezamenlijk regionaal beleid voor bedrijventerreinen te voeren. Door samen te werken wordt voorkomen dat gemeenten met elkaar concurreren, waardoor er zorgvuldiger gebruik wordt gemaakt van de ruimte. Om leegstand in de toekomst te voorkomen, heeft gemeente Neerijnen in principe niet de wens nieuwe bedrijfsterreinen te ontwikkelen. Wel is er bij enkele bedrijventerreinen ruimte voor uitbreiding. Daarnaast zal er gericht worden op herstructurering van oude bedrijventerreinen. Gekeken zal worden of het mogelijk is herstructurering van bedrijventerreinen regionaal op te pakken en een regionaal herstructureringsfonds in te richten.

### Detailhandel en bedrijvigheid in bebouwde kom

Het lijkt niet mogelijk om in alle kernen een goed voorzieningenniveau te realiseren. Daarvoor is en blijft de omvang van sommige kernen te klein. Voor leefbaarheid en zorg wordt ingezet op concentratie van groei in drie kernen, Haaften, Waardenburg en Ophemert, om daar meer draagvlak te creëren voor vitale en aantrekkelijke dorpscentra. Er ontstaan in de gemeente Neerijnen hierdoor drie economische kernzones: Haaften, Waardenburg en Ophemert. Winkels die zich in andere kernen willen vestigen worden niet ontmoedigd omdat zij bijdragen aan de instandhouding van voorzieningen in deze kernen. Daarnaast behoren kleinschalige projecten in andere kernen tot de mogelijkheden.

### Buitengebied en agrarische sector

Doordat het aantal bedrijven in de agrarische sector afneemt, is het van belang te kijken of het mogelijk is dat leegstaande bedrijfsgebouwen in het buitengebied een andere functie kunnen krijgen. Hierdoor kan de bedrijvigheid in de gemeente worden bevorderd, leegstand en verpaupering van vrijgekomen gebouwen worden tegengegaan. Gemeente Neerijnen wil daarom bijvoorbeeld op beperkte schaal verblijfsrecreatie toestaan. Daarnaast kan er onder andere gekeken worden naar de mogelijkheid van een combinatie van zorg/wellness en toerisme en recreatie. Op regionaal niveau wordt er binnen programma Welvarend onder andere gewerkt aan de versterking van de land- en tuinbouw.

### Recreatie en toerisme

We willen verblijfsrecreatie, passend bij de aard en schaal van Neerijnen, meer (kaderstellend) bevorderen. Hierbij kan gedacht worden aan bed en breakfast-voorzieningen en/of kamperen bij de boer, maar ook ambitieuzere projecten gericht op recreatie en toerisme, zijn het onderzoeken waard.

In regionaal verband willen wij de aantrekkelijkheid van de regio vergroten door het toeristisch recreatieve aanbod te versterken. Binnen regio Rivierenland zijn enkele projecten die uitgevoerd worden om het toeristisch recreatieve aanbod te versterken. Neerijnen ondersteunt de doelstellingen en een groot aantal projecten in regionaal verband zoals: toeristisch fietsroutenetwerk, toeristische objectbewegwijzering, struinen langs de Waal, infozuilen, ontwikkeling aanbod MICE (meetings, incentives, conventions and exhibitions), marketing Rivierenland en de monitor Vrijtijdseconomie.

### **Contacten met het bedrijfsleven en samenwerking**

Contacten met het bedrijfsleven worden op verschillende manieren onderhouden. Met regelmaat wordt er overleg gepleegd met de OVN en LTO in periodieke overleggen. Daarnaast gaan onze wethouders regelmatig bij bedrijven op bezoek.

We hechten er veel waarde aan dat bedrijven bijdragen aan de maatschappij. (Lokale) vrijwilligers zijn onmisbaar en we vinden het daarom ook belangrijk dat deze manier van maatschappelijk verantwoord ondernemen gestimuleerd wordt.

Ondernemers kunnen voor vergunningen en vragen over bestemmingsplannen sinds 1 oktober 2010 terecht bij de gemeentewinkel. De Wet Algemene Bepalingen Omgevingsrecht heeft gezorgd voor vermindering van de regeldruk voor bedrijven en burgers. 25 Bouw-, milieu- en monumentenvergunningen zijn samengevoegd tot één omgevingsvergunning. Bedrijven en burgers kunnen nu in één keer digitaal vergunningen aanvragen. Wanneer een ondernemer een omgevingsvergunning aanvraagt, wordt deze aanvraag beheerd door één casemanager die de voortgang van de aanvraag bewaakt.

Op verschillende economische vlakken is samenwerking binnen de regio van groot belang en voor een gedeelte al vastgelegd in een regionaal samenwerkingsverband. Regio Rivierenland (en gemeente Druten) hebben daarom besloten op economisch gebied een groot aantal zaken gezamenlijk aan te pakken binnen programma Welvarend.

## 2. Doel en actie

Gemeente Neerijnen heeft een aantal doelen en actiepunten die in de komende vijf jaar centraal staan. Hieronder een samenvattend overzicht van deze doelen en acties uit dit document.

Bladzijde 8

Vanwege ontwikkelingen in de economische sector van Neerijnen is het gewenst een visie te formuleren over nieuwe economische dragers. Neerijnen gaat onderzoeken welke economische dragers kansen bieden voor het behouden van een vitale gemeente.

Bladzijde 12

Er is sprake van een "mismatch" tussen aanbod en vraag op de arbeidsmarkt in gemeente Neerijnen. Eén van de doelstellingen binnen het regionale programma "Welvarend is: *"Afname van de uitgaande pendel en werkloosheid door een toename van de werkgelegenheid passend bij het opleidingsniveau van de beroepsbevolking."* Gemeente Neerijnen sluit aan bij deze doelstelling en werkt hieraan door te participeren in werkgroepen en bestuurlijke overlegorganen in regionaal verband.

Bladzijde 15

In regionaal verband zal gemeente Neerijnen zich inzetten voor de herstructurering van bedrijventerreinen en projecten ondersteunen die zich richten op de versterking van werklocaties.

Bladzijde 15

De bereikbaarheid van bedrijventerreinen met het openbaar vervoer vraagt aandacht. Onderzocht wordt of het mogelijk is de buurtbuslijn Zaltbommel-Tiel frequenter te laten rijden.

Bladzijde 16

Het op peil houden van de leefbaarheid binnen de gemeente is een onderwerp dat aandacht zal blijven vragen. Gemeente Neerijnen zal zich op verschillende vlakken inzetten voor het op peil houden van de leefbaarheid.

Bladzijde 18

Het buitengebied bestaat voornamelijk uit agrarische bedrijvigheid. Er is sprake van een daling in het aantal agrarische bedrijven, waardoor er aandacht nodig is voor beleid dat verpaupering tegen gaat. Daarom richt Neerijnen zich op het vitaal houden van het buitengebied door alternatieve functies, die passen binnen het landschap en de ruimte, voor voormalig agrarische bedrijven kaderstellend mogelijk te maken.

Bladzijde 18

Land- en tuinbouw wordt binnen regionaal verband versterkt door ondersteuning van projecten op regionaal niveau. Deze projecten zullen grotendeels uitgevoerd worden binnen programma Welvarend.

Bladzijde 19

Bevorderen en promoten van de aantrekkelijkheid van de gemeente voor toerisme en recreatie door het ondersteunen projecten in regionaal verband. Verblijfsrecreatie, die past bij het karakter van Neerijnen wordt (kaderstellend) bevorderd.

Bladzijde 21

Handhaven van de relaties met ondernemers en belangenbehartigingsorganisaties door periodieke overleggen en het afleggen van bedrijfsbezoeken.

Bladzijde 21

Op regionaal niveau zullen we ons blijven inzetten samen te werken op het gebied van economisch beleid. Dit doen we door inbreng te leveren bij regionale ontwikkelingen door te participeren in werkgroepen en projecten en door actief deel te nemen aan ambtelijke en bestuurlijke overleggen.

Bladzijde 21

Vrijwilligerswerk door bedrijven wordt ondersteund door het oprichten van een vrijwilligerssteunpunt die als taak heeft vrijwilligersorganisaties (en bedrijven die vrijwilligerswerk willen doen) te adviseren, ondersteunen en begeleiden.

### **3. Inleiding**

#### **3.1. Gemeente Neerijnen en de regio**

Gemeente Neerijnen is een groene plattelandsgemeente in het hart van Regio Rivierenland. De Waal is in het zuiden de natuurlijke grens met gemeente Maasdriel en Zaltbommel. In het westen grenst de gemeente aan de gemeente Lingewaai, in het noorden aan de gemeente Geldermalsen en in het oosten de gemeente Tiel. De ligging in het hart van de regio, maakt het voor gemeente Neerijnen belangrijk om te kijken naar verbindingen die te leggen zijn binnen deze regio en de daaruit voortkomende kansen. In deze economische nota wordt er daarom ook aandacht besteed aan de mogelijkheden die voortkomen uit samenwerking op economisch gebied.

Naast de ligging van de regio is ook de verbinding met de rest van Nederland en de ligging van de dorpen onderling bepalend voor het economische klimaat in de gemeente. Gemeente Neerijnen bestaat uit tien dorpen. In het noorden van de gemeente ligt Est, tegen de grens met Geldermalsen. De dorpen Hellouw, Haaften, Tuil, Waardenburg, Neerijnen, Opijnen, Heesselt, Varik en Ophemert liggen verspreid over de breedte van de gemeente, langs de Waal. De Waal is een grote Europese transportroute.

Voor personen- en goederenvervoer is gemeente Neerijnen goed bereikbaar door de ligging nabij de A2, A15 en de rivier de Waal. De snelweg A2 loopt van noord tot zuid, langs Waardenburg, door de gemeente. In het noorden wordt de gemeente met de rest van het land verbonden door de A15. Waardenburg en Haaften zijn door hun centrale ligging binnen de gemeente en door de ligging ten opzichte van de verkeersader A2 gegroeid tot de grotere dorpskernen van de gemeente.

Voor voorzieningen die niet aanwezig zijn binnen de gemeente Neerijnen, wordt veelal uitgeweken naar Geldermalsen, Zaltbommel, Tiel, 's-Hertogenbosch en Utrecht. Deze kernen zijn vanuit gemeente Neerijnen goed bereikbaar. De vliegvelden Eindhoven, Rotterdam en Schiphol zijn binnen een uur met de auto bereikbaar. Voor personenvervoer met de trein is Neerijnen goed te bereiken via de NS-stations Geldermalsen, Zaltbommel en Tiel.

De gemeente zet zich in, ook vanuit economisch perspectief, om een treinstation en/of hub-terminal met parkeerplaats (P&R<sup>1</sup>) in Waardeburg mogelijk te maken. Hiermee wordt de bereikbaarheid nog meer vergroot, en zou het een startpunt kunnen zijn voor het creëren van toeristische en recreatieve activiteiten. De goede bereikbaarheid, gecombineerd met het typerende dijklandschap en het landelijke karakter, maken gemeente Neerijnen een ideaal woon-, werk- en recreatiegebied.

#### **3.2. Doelstelling en uitgangspunten**

Het uitgangspunt van dit beleid omschreven in dit plan is continuering en actualisering van bestaand beleid zoals beschreven in de voorgaande economische nota "Economie op koers" uit 2005. In dit document wordt het economische beleid voor 2011-2015 beschreven. Wellicht is het noodzakelijk deze nota gedurende de looptijd aan te passen aan actuele ontwikkelingen of beleidsuitgangspunten. De belangrijkste doelstelling voor het economische beleid van gemeente Neerijnen voor deze periode is: *Bevorderen van een passend ondernemersklimaat met behoud van het landelijke karakter.*

Gemeente Neerijnen wil hieraan sturing geven door voornamelijk voorwaardenscheppend beleid te formuleren. Dat betekent dat er vanuit een ruimtelijke optiek gekeken wordt naar de mogelijkheden voor bedrijven en recreatie en toerisme. In de structuurvisie en bestemmingsplan zijn de kaders en mogelijkheden voor onder andere bedrijven en recreatie verder uitgewerkt.

Andere middelen die gemeente Neerijnen inzet, vallen binnen het programma "Welvarend Rivierenland" van regio Rivierenland (gemeente Druten) en de Kamer van Koophandel. Binnen het programma "Welvarend" staat de sociaal-economische ontwikkeling van Rivierenland centraal. Door dit programma te ondersteunen wordt het ondernemersklimaat in de gemeente bevorderd. Gemeente Neerijnen ondersteunt de doelstelling van Welvarend Rivierenland: *In Rivierenland is sprake van een goede balans tussen duurzame economische groei en behoud en versterking van een goede leefomgeving, waardoor de inwoners, bezoekers en bedrijven graag in de regio (ver)blijven.*

---

<sup>1</sup> Park & ride

### **Nieuwe economische dragers**

Een aantal ontwikkelingen verdient aandacht wanneer het gaat om economisch beleid. (1) Afname van het aantal bedrijven in de landbouw heeft ervoor gezorgd dat landbouw niet langer de grootste sector in gemeente Neerijnen is. (2) De economische crisis heeft ook in gemeente Neerijnen gezorgd voor een afname in het aantal banen. Opvallend is dat het aantal bedrijven wel is toegenomen, wat wil zeggen dat de bedrijfsgrootte gemiddeld is afgenomen. (3) De verwachting is dat door vergrijzing het aantal inwoners na 2025 in Neerijnen niet meer zal toenemen. Doordat het aantal ouderen binnen de bevolking groter wordt, betekent dit een afname van de beroepsbevolking en een andere doelgroep met ander consumptiegedrag. Om gemeente Neerijnen vitaal te houden, zal er gekeken moeten worden naar nieuwe economische dragers. Hierbij kan bijvoorbeeld gedacht worden aan recreatie en toerisme, wellness en zorg.

**DOEL EN ACTIE:**

**Gemeente Neerijnen gaat onderzoeken welke economische dragers kansen bieden voor het behouden van een vitale gemeente.**

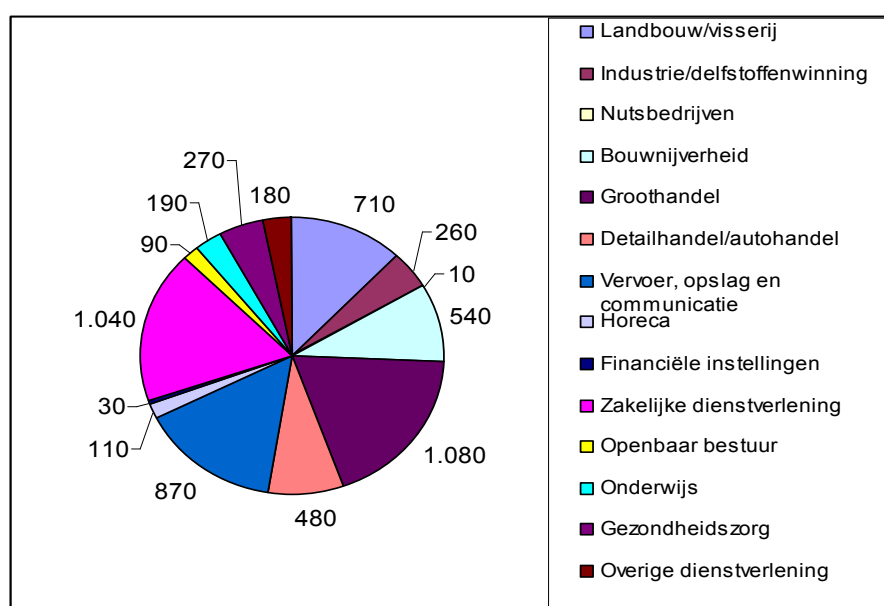


## 4. Economische ontwikkelingen

### 4.1. Sectorsamenstelling in Neerijnen

Gemeente Neerijnen is van oudsher een gemeente waar landbouw de belangrijkste sector is. Het laatste decennium is hierin een omslagpunt bereikt. Het aantal banen en het aantal bedrijven in de sector landbouw is het afgelopen decennium structureel afgenomen. De zakelijke dienstverlening kent daarentegen een grote groei waardoor het momenteel de grootste sector is in gemeente Neerijnen. In 2002 was het omslagpunt bereikt waarop het aantal banen in de zakelijke dienstverlening groter was dan het aantal banen in de landbouw. In 2008 was dit ook het geval voor het aantal bedrijven. Andere belangrijke sectoren zijn de bouwnijverheid, groothandel en vervoer/opslag en distributie. De veranderingen in samenstelling van de bedrijvigheid in de gemeente kan van invloed zijn op het beleid van de gemeente. Het overgrote gedeelte van de oppervlakte in gemeente Neerijnen bestaat uit agrarisch terrein. Met de structurele afname van bedrijven in de landbouwsector moet er mogelijk anders gekeken worden naar het gebruik van de ruimte in het buitengebied.

**Figuur 1: Absoluut aantal banen per sector 2010**



Bron: Provinciale werkgelegenheidsenquête Provincie Gelderland

**Tabel 1: Verdeling bedrijven over sectoren**

% sector van totaal aantal vestigingen	2005	2006	2007	2008	2009
Landbouw/Visserij	21,5	19,9	18,7	18	17,4
Industrie/Delfstoffenwinning	4,4	4,1	4,1	3,9	4,2
Nutsbedrijven	0,2	0,2	0,4	0,4	0,4
Bouwnijverheid	12	13,1	12,9	13,7	13,9
Groothandel	9,3	9,7	9,5	9,3	8,8
Detailhandel/autohandel	9,5	9,6	10,3	10	10,4
Vervoer, opslag en communicatie	8	7,9	7,9	7,9	8,2
Horeca	2,1	2,3	2,2	1,9	1,7
Financiële instellingen	1,3	1,4	1,4	1,2	1
Zakelijke dienstverlening	17	17,1	17,5	18,5	18,8
Openbaar bestuur	0,1	0,1	0,1	0,1	0,1
Onderwijs	2,7	2,6	2,3	2,7	2,6
Gezondheidszorg	4,2	4,4	4,4	4,5	4,5
Overige dienstverlening	7,9	7,5	8,2	7,9	7,7

Bron: Provinciale werkgelegenheidsenquête Provincie Gelderland

## 4.2. Ondernemers zijn belangrijk voor de werkgelegenheid

Hoewel de groei van de werkgelegenheid in Neerijnen ten opzichte van 2005 positief was, is er een sterke daling geweest in 2008-2009. Vergeleken met de regionale en provinciale werkgelegenheidscijfers was de jaarlijkse groei in de periode 2005-2008 bovengemiddeld (3,7%). De krimp in de werkgelegenheid in de periode 2008-2009 in Neerijnen was 5% en viel, in navolging van de economische crisis ook groter uit dan het gemiddelde van de van de regio (-0,60%) en de provincie (0,60%). Opvallend was dat er ondanks een sterke daling in het aantal banen in 2008-2009, het aantal vestigingen in deze periode wel toegenomen is. Dat wil zeggen dat de gemiddelde grootte van bedrijven is afgenomen. Het grootste aantal starters in 2008 begon in de zakelijke dienstverlening (30,5%), bouwnijverheid (28,8%) en in de detailhandel/autohandel (11,9%). Op 1 januari 2011 waren 64% van de bedrijfsvestigingen die ingeschreven waren bij de Kamer van Koophandel, zelfstandigen zonder personeel (zzp) waarvan 17% parttime zzp-ers en 47% fulltime.<sup>2</sup>

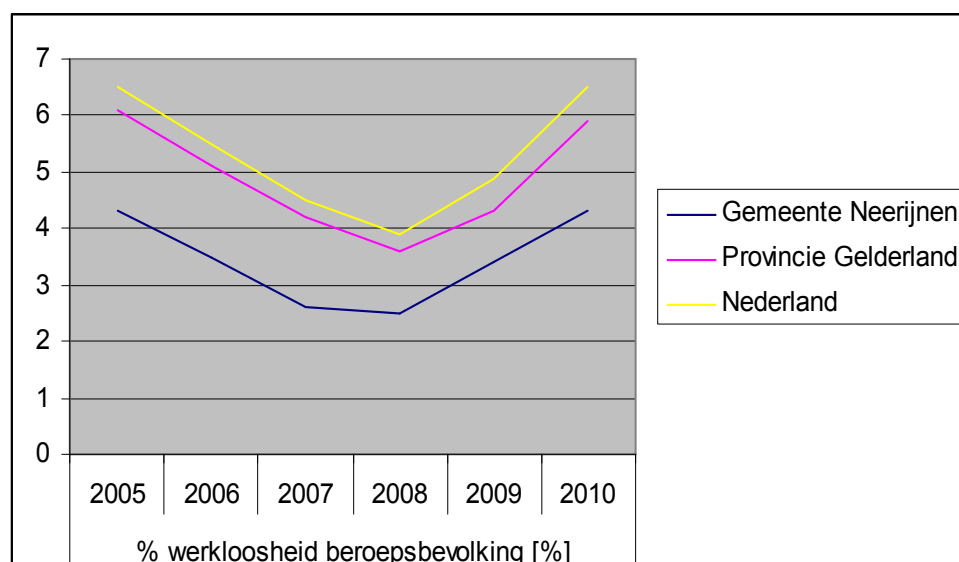
**Tabel 2: Werkgelegenheidsontwikkeling Gemeente Neerijnen, 2000-2009**

Jaar	Banen	Toename	Vestigingen	Toename
2005	5.380		1000	
2006	5.620	4,40%	1020	2%
2007	5.710	1,60%	1080	5,90%
2008	6.000	5,10%	1130	4,60%
2009	5.700	-5%	1140	0,90%
Gemiddelde toename 2005-2009		2,78%		3,20%

Bron: Provinciale werkgelegenheidsenquête Provincie Gelderland

De werkloosheid is als gevolg van de economische crisis in 2008-2010 gestegen. Daarvoor was een structurele daling van de werkloosheid. De beroepsbevolking kende vanaf 2004 een lichte stijging in het aantal vrouwen. Vanaf 2008 waren er meer vrouwen werkloos dan mannen. Het aandeel van vrouwen in de beroepsbevolking zal naar verwachting blijven toenemen. Uit het rapport Raming II blijkt dat vooral de doelgroepen vrouwen, allochtonen en ouderen in Rivierenland een bovengemiddelde kwetsbare positie op de arbeidsmarkt te hebben.

**Figuur 2: % werkloosheid beroepsbevolking 2005 - 2009**



Bron: Provinciale werkgelegenheidsenquête Provincie Gelderland

<sup>2</sup> Bron: Kamer van Koophandel, peildatum 1 januari 2011

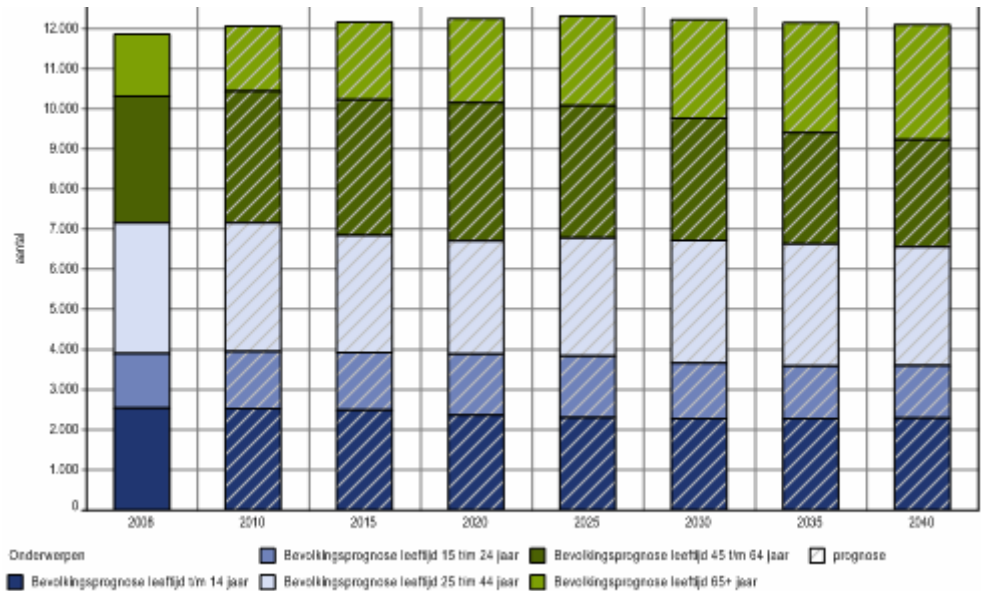
**Tabel 3: Beroepsbevolking gemeente Neerijnen, 2000-2009**

Beroepsbevolking <sup>3</sup> 15-64 jaar naar geslacht 2000-2009			
	Mannen	Vrouwen	Totaal
2005	3210	1880	5090
2006	3220	1940	5160
2007	3240	1990	5230
2008	3240	2020	5260
2009	3230	2060	5290

Bron: Provinciale werkgelegenheidsenquête Provincie Gelderland

De arbeidsmarkt reageert vertraagd op de terugval van de productie. Verwacht wordt dat de nasleep van de economische crisis op de werkloosheid ook nog in 2011 voelbaar zal zijn, maar dat er daarna weer een groei zal zijn in werkgelegenheid. Vanaf 2015 zal de vergrijzing in Nederland effect hebben op de arbeidsmarkt. De beroepsbevolking zal afnemen en daarmee zal ook de krapte in de arbeidsmarkt weer toenemen.

**Figuur 3: Bevolkingsprognose gemeente Neerijnen naar leeftijd (aantal) 2008, 2010, 2015, 2020, 2025, 2030, 2035, 2040**



Bron: Provinciale werkgelegenheidsenquête Provincie Gelderland

### 4.3. Mismatch tussen vraag en aanbod

Uit het rapport Raming II van provincie Gelderland uit 2008 blijkt dat er nog steeds sprake is van een "mismatch" tussen het aanbod en vraag van de arbeidsmarkt in Rivierland. In 2004 was het aandeel openstaande vacatures voor laag opgeleiden 66% van alle vacatures en het aandeel laag opgeleide personen 30% van de beroepsbevolking. Het aandeel middelbaar- (43%) en hoogopgeleiden (28%) van de beroepsbevolking kwam niet overeen met het aantal vacatures voor deze groepen (respectievelijk 24% en 9%). Daarnaast is er ook een mismatch tussen de verschillende sectoren

<sup>3</sup> Toelichting: Tot de definitie van de beroepsbevolking worden gerekend:

- personen die ten minste twaalf uur per week werken, of
- personen die werk hebben aanvaard waardoor ze ten minste twaalf uur per week gaan werken, of
- personen die verklaren ten minste twaalf uur per week te willen werken, daarvoor beschikbaar zijn en activiteiten ontplooiën om werk voor ten minste twaalf uur per week te vinden. Personen die ten minste twaalf uur per week werken worden gerekend tot de 'werkzame beroepsbevolking'. Degenen die niet of minder dan twaalf uur werken, behoren tot de 'werkloze beroepsbevolking'. De totale beroepsbevolking bestaat uit de som van werkzame en werkloze beroepsbevolking.

onderwijs en vacatures. Deze mismatch komt vooral bij het elementaire en bepaalde lagere beroepssegmenten tot uitdrukking. Werkzoekenden in deze segmenten moeten direct concurreren met aanbod uit de nieuwe EU-lidstaten. In het lagere agrarische beroepssegment bleven cijfermatig bezien in 2004 rond de honderd vacatures onvulbaar.

Een vacatureoverschot was er vooral voor lager agrarisch-, middelbaar technisch- en middelbaar verzorgend personeel. Een aanbod overschot was er van lager-, middelbaar- en hoger-administratief/commercieel opgeleiden en lager opgeleiden in de richting transport en techniek. Er moet gezocht worden naar een aansluiting tussen de opleidingsrichting en niveau van de werkzoekenden en de vacatures op de arbeidsmarkt binnen de gemeente en regio. In regionaal verband is er aandacht voor dit onderwerp.

**DOEL EN ACTIE:**

**Eén van de doelstellingen binnen het regionale programma *"Welvarend is: "Afname van de uitgaande pendel en werkloosheid door een toename van de werkgelegenheid passend bij het opleidingsniveau van de beroepsbevolking."* Gemeente Neerijnen sluit aan bij deze doelstelling en werkt hieraan door te participeren in werkgroepen en bestuurlijke overlegorganen in regionaal verband.**

## 5. Bedrijventerreinen

### 5.1. Algemeen

Gemeente Neerijnen heeft vier bedrijventerreinen: Slimwei (Waardenburg), Kerkewaard (Haften), 't Overrijke (Haften), De Geer (Ophemert) en één locatie waarvoor een visie is ontwikkeld in Est. Deze bedrijventerreinen zijn gericht op het huisvesten van lokale bedrijven. Provincie Gelderland heeft binnen de structuurvisie bedrijventerreinen en werklocaties de kaders vastgesteld voor het beleid op het gebied van bedrijventerreinen. Als gevolg op provinciaal beleid heeft regio Rivierenland in 2001 een Convenant Bedrijventerreinen opgesteld waarin afgesproken is om een gezamenlijk regionaal beleid voor bedrijventerreinen te voeren. Door samen te werken wordt voorkomen dat gemeenten met elkaar concurreren, waardoor er zorgvuldiger gebruik wordt gemaakt van de ruimte. Om versnippering van het landschap tegen te gaan en op bedrijventerreinen te kunnen investeren in goede en hoogwaardige voorzieningen, wordt nieuwe bedrijvigheid zoveel mogelijk gebundeld op een beperkt aantal locaties in het Rivierenland.

In het Convenant Bedrijventerreinen zijn er clusters benoemd van verschillende gemeenten. Binnen de clusters is een onderscheid gemaakt tussen lokale, intergemeentelijke en regionale bedrijventerreinen. Gemeente Neerijnen is geclusterd met Lingewaal, Culemborg en Geldermalsen (de cluster West-Betuwe). Binnen deze cluster is afgesproken dat gemeente Neerijnen een opvangtaak heeft voor lokale initiatieven en voor verplaatsing en uitbreiding van de aanwezige bedrijvigheid, voor zover dit naar aard en schaal en functie passend is.<sup>4</sup> Bedrijvigheid die hier niet binnen past kan zich vestigen op een subregionaal bedrijventerrein<sup>5</sup> in Culemborg/Geldermalsen, of wanneer dat niet kan, op het regionale bedrijventerrein Medel.

Uit een onderzoek van de Ondernemers Vereniging Neerijnen en de Kamer van Koophandel van 2010<sup>6</sup> blijkt dat er bij een gedeelte van de ondernemers op bestaande bedrijfslocaties behoefte is aan ruimte voor groei, vooral bij bedrijventerreinen in Waardenburg en Haften. Vanwege het Convenant Bedrijventerreinen is groei voor bedrijven in gemeente Neerijnen beperkt. Groeimogelijkheden moeten daarom buiten de gemeente worden gezocht, òf wanneer er landschappelijk en op het gebied van milieu geen bezwaren zijn, nabij de huidige kern van de vestiging.

Naar verwachting zal de groei vertraagd worden en vanaf 2025 zal de uitbreidingsvraag negatief worden. Dat wil zeggen dat er voorzichtig omgesprongen moet worden met de ontwikkeling van nieuwe bedrijventerreinen. Om leegstand in de toekomst te voorkomen, heeft gemeente Neerijnen in principe niet de wens nieuwe bedrijfsterreinen te ontwikkelen. Wel is er bij enkele bedrijventerreinen ruimte voor uitbreiding. Daarnaast zal er gericht worden op herstructurering van oude bedrijventerreinen. Gekeken zal worden of het mogelijk is herstructurering van bedrijventerreinen regionaal op te pakken en een regionaal herstructureringsfonds in te richten. Binnen regio Rivierenland zal er afstemming plaats blijven vinden over beleid, problemen, oplossingen en acties. In 2012 wordt er onderzocht of het nodig is het convenant bedrijventerreinen te actualiseren.

### 5.2. Bereikbaarheid en infrastructuur

#### Auto en openbaar vervoer

De bereikbaarheid van bedrijventerreinen is belangrijk voor veel bedrijven. Zowel voor leveranciers van die bedrijven als voor de medewerkers. Het bedrijventerrein Slimwei is goed per auto bereikbaar, met de fiets snel te bereiken vanaf station Zaltbommel en met de bus vanaf station Geldermalsen. 't Overrijke, Kerkewaard, De Geer en het bedrijventerrein in Est zijn redelijk tot goed met de auto bereikbaar. Kerkewaard en 't Overrijke zijn ook per bus vanaf station Geldermalsen goed bereikbaar. Ondernemers geven in het rapport "*Economische Verkenning*" uit 2010 aan, dat de bereikbaarheid van de gemeente met het openbaar vervoer te wensen overlaat. De bedrijventerreinen 't Overrijke en

<sup>4</sup> Uitgangspunt is een kavelgrootte van 0,5 ha (in het convenant van regio Rivierenland is oorspronkelijk 0,25 ha opgenomen, 0,5 ha is het uitgangspunt uit de structuurvisie bedrijventerreinen en werklocaties 2010 van provincie Gelderland). Daarnaast heeft aard en schaal ook te maken met beeldkwaliteit, sociaal-economische binding en omgevingsinvloed.

<sup>5</sup> Uitgangspunt is een kavelgrootte van 0,75 ha. (in het convenant van regio Rivierenland is oorspronkelijk 0,5 ha opgenomen, 0,75 ha is het uitgangspunt uit de structuurvisie bedrijventerreinen en werklocaties 2010 van provincie Gelderland).

<sup>6</sup> "*Economische Verkenning Neerijnen*"

Kerkewaard in Haaften en het bedrijventerrein Slimwei in Waardenburg zijn vanaf station Geldermalsen goed bereikbaar. De Geer in Ophemert en het bedrijventerrein in Est zijn met het openbaar vervoer minder goed bereikbaar. Er wordt gezocht naar mogelijkheden om de buurtbuslijn 248 van Tiel naar Zaltbommel, vaker te laten rijden. Dit zou ook de bereikbaarheid van het bedrijventerrein De Geer in Ophemert vergroten.

Naast de bereikbaarheid van bedrijventerreinen, vindt gemeente Neerijnen ook berijdbaarheid belangrijk. Dat wil zeggen dat gemeente Neerijnen de openbare ruimte, waaronder de wegen, zodanig willen onderhouden dat een goede berijdbaarheid mogelijk is.

### **5.3. Digitale infrastructuur**

Digitale infrastructuur is voor alle bedrijven van belang. De behoeften voor bedrijven zijn verschillend. Gemeente Neerijnen wil initiatieven op het gebied van digitale infrastructuur voorwaardenscheppend ondersteunen. Denk hierbij bijvoorbeeld aan glasvezel. Wel ligt het initiatief en de kosten voor aanleg bij de bedrijven.

### **5.4. Veiligheid**

In de Economische Verkenning van de Ondernemers Vereniging Neerijnen en Kamer van Koophandel van 2010, is gevraagd naar veiligheid. Het grootste gedeelte van de ondernemers op bedrijventerreinen die bevraagd zijn, zijn gevestigd op Slimwei in Waardenburg. Zij waarderen de veiligheid lager dan het gemiddelde. Gemeente Neerijnen wil initiatieven voor het vergroten van de veiligheid op bedrijventerreinen voorwaardenscheppend ondersteunen.

### **5.5. Bedrijventerreinen**

#### *Slimwei Waardenburg*

Slimwei in Waardenburg heeft een bruto-oppervlakte van 45 hectare. Het hele terrein is door de gemeente reeds uitgegeven. In 1999 is het oudste gedeelte van Slimwei aan een revitalisering onderworpen.

#### *Kerkewaard Haaften*

Het bedrijventerrein Kerkewaard in Haaften heeft een bruto-oppervlakte van 30 hectare. Dit is geheel in particulier bezit. Het terrein is in de afgelopen jaren voortvarend ontwikkeld.

#### *'t Overrijke Haaften*

Om te voorzien in de behoefte van lokale ondernemers wordt 't Overrijke in Haaften uitgebreid. Dit lokale bedrijventerrein is bruto 3,4 hectare groot. De kavels waarop uitgebreid wordt, zijn in particulier bezit.

#### *De Geer Ophemert*

Het lokale bedrijventerrein De Geer in Ophemert is bruto 3,9 hectare groot. Het terrein, ten behoeve van lokale bedrijven, is vol. Bij de Geer is een zoekgebied voor uitbreiding aangewezen.

#### *Est*

In het plan voor Kom Est is de ontwikkeling van een kleinschalig lokaal bedrijventerrein opgenomen. Dit zal bruto ongeveer 5 hectare groot worden. Op dit moment ligt er een visiedocument voor ontwikkeling.

### **5.6. Woon/werklocatie**

#### *Waardenburg-West*

In Waardenburg-West zijn een aantal bedrijven gevestigd op plaatsen die in het bestemmingsplan zijn aangemerkt als woonlocatie. In het nieuwe bestemmingsplan zal deze locatie vastgelegd worden als woon/werklocatie.

### **5.7. Regionale visie en projecten**

Binnen de regio wordt er gewerkt aan het versterken van werklocaties. Het gaat hier zowel om het aanbod als de kwaliteit van werklocaties. Deze doelstelling is vertaald in een aantal projecten, die

uitgevoerd worden binnen programma Welvarend. Het gaat hier onder andere om de ontwikkeling van een Regionaal Ontwikkelingsbedrijf, het Herstructureringsprogramma Bedrijventerreinen en het voortzetten van het Regionaal Programma Bedrijventerreinen.

**DOEL EN ACTIE:**

**In regionaal verband zal gemeente Neerijnen zich inzetten voor de herstructurering van bedrijventerreinen en projecten ondersteunen die zich richten op de versterking van werklocaties.**

**Daarnaast vraagt de bereikbaarheid van bedrijventerreinen met het openbaar vervoer aandacht. Onderzocht wordt of het mogelijk is de buurtbuslijn Zaltbommel-Tiel frequenter te laten rijden.**

## **6. Detailhandel en bedrijvigheid in bebouwde kom**

### **Ontwikkelingen winkelvoorzieningen**

In 2001 en 2002 is door het bureau Kardol vervolg gegeven aan het onderzoek naar winkelvoorzieningen uit 1996. Geconcludeerd werd dat het behoud van winkelvoorzieningen bedreigd werd door ruimtelijke problemen zoals parkeren en omvang van de kernen. Deze problemen vragen investeringen van ondernemers. Investerings die, gezien het geringe draagvlak in enkele kernen, waarschijnlijk niet snel terugverdiend kunnen worden. De Woonvisie Neerijnen 2010-2025 geeft aan dat voor het behoud en uitbreiding van het economische, maatschappelijke en sociale voorzieningenniveau, groei nodig is van het aantal inwoners. De doelgroepen zijn daarbij voornamelijk jongeren, starters en senioren. Het lijkt niet mogelijk om in alle kernen een goed voorzieningenniveau te realiseren. Daarvoor is en blijft de omvang van sommige kernen te klein. Voor leefbaarheid en zorg wordt ingezet op concentratie van groei in drie kernen, Haaften, Waardenburg en Ophemert, om daar meer draagvlak te creëren voor vitale en aantrekkelijke dorpscentra. Er ontstaan in de gemeente Neerijnen hierdoor drie economische kernzones: Haaften, Waardenburg en Ophemert. Kleinschalige projecten in andere kernen behoren wel tot de mogelijkheden, omdat dit de leefbaarheid in de andere kernen op peil kan houden. Winkels die zich in andere kernen willen vestigen worden dan ook niet ontmoedigd. De rol van gemeente Neerijnen hierin zal voornamelijk voorwaardenscheppend zijn. In 2011 zal gestart worden met de ontwikkeling van Centrumplan Haaften.

In de nieuwe structuurvisie, waarmee in 2009 en 2010 gestart is, zal er gekeken worden naar de mogelijkheden om winkelvoorzieningen op initiatief van ondernemers, te centreren in de kernen. Bij het ontwikkelen van de structuurvisie zal het provinciale beleid de kaders vormen. In het provinciale beleid is uitgesproken dat er optimaal gebruik gemaakt moet worden van bestaand bebouwd gebied.

Naar aanleiding van vervolgonderzoek is er een Helpdesk Winkelvoorzieningen Kleine Kernen opgestart dat financieel ondersteund wordt door gemeente Neerijnen. Deze helpdesk kan ondernemers begeleiden richting de toekomst. Het project is in 2010 afgerond en wordt overgenomen door brancheverenigingen en de Kamer van Koophandel.

### **Vent- en standplaatsenbeleid**

In de gemeente Neerijnen is in 2010 het vent- en standplaatsenbeleid vastgesteld. In hoofdlijnen komt het beleid op het volgende neer:

- De weigeringsgrond in de APV ten aanzien van het in gevaar komen van een redelijk verzorgingsniveau voor de consument komt te vervallen op grond van de Europese Dienstenrichtlijn waarin het bevorderen van oneerlijke concurrentie door de gemeente niet meer is toegestaan.
- Er is een maximum aantal standplaatsvergunningen vastgesteld per locatie per tijdseenheid op grond van het belang van openbare orde en in het belang van de verkeersvrijheid.
- Er is geen maximum vastgesteld ten aanzien van het aantal locaties in de gemeente. Dit geeft ruimte en flexibiliteit aan ondernemers.

#### **DOEL EN ACTIE:**

Het op peil houden van de leefbaarheid binnen de gemeente is een onderwerp dat aandacht zal blijven vragen. Gemeente Neerijnen zal zich op verschillende vlakken inzetten voor het op peil houden van de leefbaarheid.



## 7. Buitengebied en agrarische sector

Het aantal bedrijven in de agrarische sector is de afgelopen jaren afgenomen. De hoeveelheid grond dat gebruikt wordt voor landbouw is nagenoeg gelijk gebleven. Wanneer we spreken over het buitengebied, spreken we voor een heel groot gedeelte over de agrarische sector. Doordat het aantal bedrijven in de agrarische sector afneemt, is het van belang te kijken of het mogelijk is dat voormalige agrarische bedrijfsgebouwen een andere functie kunnen krijgen. Hierdoor kan de bedrijvigheid in de gemeente worden bevorderd, leegstand en verpaupering van vrijgekomen gebouwen worden tegengegaan en hebben voormalige agrariërs en andere ondernemers een andere manier om in hun levensonderhoud te voorzien. Gemeente Neerijnen wil daarom bijvoorbeeld op beperkte schaal verblijfsrecreatie toestaan. Daarnaast kan er bijvoorbeeld ook gekeken worden naar mogelijkheden rondom zorg en toerisme.

Land- en Tuinbouw Organisatie (LTO) heeft inbreng geleverd voor het formuleren van de economische visie. Veel punten zijn specifiek gericht op ruimtelijk beleid. Bij herziening van het bestemmingsplan van het buitengebied worden deze punten meegenomen als discussiepunten.

### 7.1. Grondgebonden agrarische bedrijven

Met grondgebonden agrarische bedrijven bedoelen we een agrarisch bedrijf waarvan de productie geheel of hoofdzakelijk afhankelijk is van het voortbrengend vermogen van onbebouwde grond in de directe omgeving van het bedrijf. Afhankelijkheid van de grond kent hierbij de volgende aspecten: voedselvoorziening, mestafzet of het bieden van een natuurlijk substraat voor plantaardige teelten. Grondgebonden bedrijven zijn in ieder geval: akkerbouw-, fruitteelt- en vollegronds tuinbouwbedrijven en boomteeltbedrijven, waarvan de bomen rechtstreeks in de grond zijn geplant. Melkveebedrijven worden ook aangemerkt als een grondgebonden agrarisch bedrijf.

De belangrijkste grondgebonden agrarische bedrijven in Neerijnen zijn: graasdieren en grasland (112, waarvan het grootste gedeelte melk- en fokvee), akkerbouw (101 bedrijven) en tuinbouw op open grond (97 bedrijven, waarvan het overgrote gedeelte fruitteelt).<sup>7</sup> De fruitteelt is voornamelijk te vinden in het oostelijk deel van de gemeente. Een groot deel van het oostelijk deel van de gemeente is aangeduid als *waardevol landschap*. Fruitteelt (boomgaarden) past goed binnen dit landschap. Uitbreiding van fruitteelt is in principe in dit gedeelte dus ook mogelijk, wanneer dit zoveel mogelijk binnen de bestaande bebouwing plaatsvindt. Akkerbouw en grondgebonden veehouderij zijn verspreid over de hele gemeente. In het westelijke deel van gemeente Neerijnen past grondgebonden veehouderij goed in het open landschap van open komgebieden. De mogelijkheden voor uitbreiding van gebouwen die verbonden zijn aan deze bedrijven zijn beperkt vanwege het behoud van het open karakter van dit landschap.

### 7.2. Niet-grondgebonden agrarische bedrijven

Onder niet grondgebonden agrarische bedrijven verstaan we bedrijven waarvan de productie niet in overwegende mate afhankelijk is van het voortbrengend vermogen van onbebouwde grond in de directe omgeving van het bedrijf. Niet-grondgebonden bedrijven zijn in ieder geval: intensieve veehouderijen, glastuinbouwbedrijven en gebouwgebonden teeltbedrijven en kwekerijen, zoals champignonteeltbedrijven, witlofkwekerijen, nertsenfokkerijen, viskwekerijen en wormenkwekerijen. In Neerijnen bestaat het grootste gedeelte van niet-grondgebonden agrarische bedrijven uit glastuinbouwbedrijven. Ook is er op kleine schaal intensieve veehouderij. Vanwege het open karakter van het landschap in het westelijk deel van de gemeente en het *waardevol landschap* in het oostelijk deel, is uitbreiding van deze intensieve veehouderij niet gewenst. De vestiging van nieuwe intensieve veehouderij is in gemeente Neerijnen niet toegestaan.

#### Glastuinbouw

In gemeente Neerijnen waren in 2010<sup>8</sup> 38 glastuinbouwbedrijven gevestigd, waarvan meer dan de helft (20) bloemkwekerijen en 14 groentekwekerijen. Glastuinbouw is voor Neerijnen een belangrijke sector. In het gebied rond Tuil en Est zijn door de provincie zoekzones voor glastuinbouwclusters vastgesteld. Hier is ruimte voor uitbreiding van bestaande bedrijven en hervestiging van glastuinbouwbedrijven uit Neerijnen en Geldermalsen. De provincie heeft in het ontwerp provinciale

<sup>7</sup> Bron: Centraal Bureau voor de Statistiek

<sup>8</sup> Bron: Centraal Bureau voor de Statistiek

ruimtelijke verordening de locatie bij Est aangeduid als een regionaal cluster glastuinbouw en het gebied bij Tuil als zoekzone. Alle kavels in Est zijn in eigendom van private partijen. Hervestiging van glastuinbouwbedrijven is in deze gebieden mogelijk wanneer de glasopstanden van een solitair gelegen bedrijf op de oude locatie wordt verwijderd en de vestiging van een nieuw glastuinbouwbedrijf op dezelfde locatie planologisch niet mogelijk is.

### **7.3. Regionale visie en projecten**

Binnen het programma welvarend is het doel “*versterking van land- en tuinbouw*” opgenomen. Gemeente Neerijnen zal zich binnen regionaal verband deze doelstelling ondersteunen. In het kader van deze doelstelling zijn er vier pacts: Fruitpact, Laanboompact, Glastuinbouwpact Bommelerwaard en Paddenstoelenpact. Gemeente Neerijnen is het meest intensief betrokken bij het Fruitpact.

**DOEL EN ACTIE:**

**Vitaal houden van het buitengebied door alternatieve functies, die passen binnen het landschap en de ruimte, voor voormalig agrarische bedrijven kaderstellend mogelijk te maken. Daarnaast willen we de land- en tuinbouw versterken door ondersteuning van projecten op regionaal niveau.**

## 8. Recreatie en toerisme

We geven graag een gastvrij welkom aan mensen die willen genieten van de natuur die Neerijnen biedt. We willen verblijfsrecreatie meer (kaderstellend) bevorderen. Hierbij kan gedacht worden aan bed en breakfast-voorzieningen en/of kamperen bij de boer<sup>9</sup>, maar ook ambitieuzere projecten gericht op recreatie en toerisme, zijn het onderzoeken waard. Uit de Monitor Vrijtijdseconomie Rivierenland (2010), uitgevoerd door het Regionaal Bureau voor Toerisme blijkt dat er meer behoefte is aan versteende verblijfsrecreatie en minder behoefte aan bijvoorbeeld campings. Gemeente Neerijnen kan hierop inspelen door te onderzoeken of grotere projecten mogelijk zijn. De Monitor Vrijtijdseconomie geeft ook aan dat een bundeling van grotere aantallen verblijfseenheden (zoals bungalows) de kans verkleint dat deze eenheden permanent bewoond zullen worden.

Naast verblijfsrecreatie is er ook behoefte aan een toeristische attractie die meer dan 100.000 bezoekers per jaar trekt. In de regio is er slechts één dagrecreatieve attractie die daaraan voldoet en dat is Slot Loevestein. Dat betekent dat er een markt is voor een grotere dagattractie. Hierbij kan gedacht worden aan een attractie die aansluit bij de regio zoals een Fruit Experience Centre. Gemeente Neerijnen heeft weinig horecavoorzieningen, terwijl deze wel belangrijk zijn voor het aantrekken van toeristen en recreanten. Gemeente Neerijnen wil zich daarom de focus leggen op het scheppen van gunstige randvoorwaarden voor het vestigen van horecavoorzieningen.

In regionaal verband willen wij de aantrekkelijkheid van de regio vergroten door het toeristisch recreatieve aanbod te versterken. Hierbij kan gedacht worden aan het optimaliseren van de kwaliteit van het fietsknooppunten systeem, het fietspadenplan en het promoten van de struinroute lang de Waal. Hierdoor wordt de regio en ook gemeente Neerijnen aantrekkelijker voor toerisme en recreatie. Binnen regio Rivierenland zijn enkele projecten die uitgevoerd worden om het toeristisch recreatieve aanbod te versterken. Neerijnen ondersteunt de doelstellingen en een groot aantal projecten in regionaal verband zoals: *toeristisch fietsroutenetwerk*, *toeristische objectbewegwijzering*, *struinen langs de Waal*, *infozuilen*, ontwikkeling aanbod *MICE* (meetings, incentives, conventions and exhibitions), *marketing Rivierenland* en de *monitor Vrijtijdseconomie*.

Binnen het programma Welvarend (2011-2014) zullen nieuwe projecten worden opgestart die bijdrage aan de toeristisch/recreatieve sector. Gemeente Neerijnen zal, waar mogelijk, dit ondersteunen.

### DOEL EN ACTIE:

**Bevorderen en promoten van de aantrekkelijkheid van de gemeente voor toerisme en recreatie door het ondersteunen projecten in regionaal verband. Verblijfsrecreatie, die past bij het karakter van Neerijnen, wordt (kaderstellend) bevorderd.**

---

<sup>9</sup> Collegeprogramma 2010-2014

## **9. Contacten met bedrijfsleven en samenwerking**

### **9.1. Maatschappelijk verantwoord ondernemen**

Gemeente Neerijnen hecht er veel waarde aan dat bedrijven bijdragen aan de maatschappij. Veel bedrijven onze gemeente hebben een binding met de gemeente en haar inwoners. Voor bedrijven kan het aantrekkelijk zijn deze binding met de maatschappij te versterken door medewerkers de kans te geven zich vrijwillig in te zetten voor instellingen en organisaties in de gemeente zoals verzorgingstehuizen en lokale kleinschalige ouderenvoorzieningen. (Lokale) vrijwilligers zijn onmisbaar en we vinden het daarom ook belangrijk dat deze manier van maatschappelijk verantwoord ondernemen gestimuleerd wordt. Hierbij wordt gedacht aan het inrichten van een vrijwilligerssteunpunt dat als rol heeft vrijwilligersorganisaties te adviseren, ondersteunen en begeleiden. Ook zal het vrijwilligerssteunpunt een vacaturebank hebben en kan het ingezet worden voor de coördinatie rondom maatschappelijke stages.

### **9.2. Loket omgevingsvergunning**

Sinds 1 oktober 2010 is de Wet Algemene Bepalingen Omgevingsrecht (WABO). Dankzij deze vergunning zijn een groot deel van de vergunningen voor de leefomgeving ondergebracht in één vergunning. Wanneer een ondernemer een omgevingsvergunning aanvraagt, wordt deze aanvraag beheerd door één casemanager die de voortgang van de aanvraag bewaakt en uiteindelijk de vergunning verleent. Deze casemanager dient als contactpersoon voor vragen over de aangevraagde vergunning. Ondernemers kunnen voor vergunningen en vragen over bestemmingsplannen terecht bij de gemeentewinkel.

### **9.3. Bedrijfsbezoeken**

We vinden het belangrijk te weten wat er speelt bij ondernemers in onze gemeente. Daarom gaan onze wethouders regelmatig bij bedrijven op bezoek. Op deze manier blijven wij op de hoogte en kunnen ondernemers hun vragen en opmerkingen snel kwijt.

### **9.4. Overleg met belangenverenigingen**

Ondernemers Vereniging Neerijnen (OVN) en de Land- en Tuinbouw Organisatie (LTO) behartigen de belangen van ondernemers in onze gemeente. Met regelmaat wordt er overleg gepleegd met de OVN en LTO in periodieke overleggen. Tijdens deze overleggen komen er onderwerpen aan de orde die voor ondernemers van belang zijn. Als gemeente hechten wij er veel waarde aan dat deze belangenverenigingen met ons mee denken bij de vorming van beleid. Deze overleggen moeten in de toekomst gecontinueerd worden. Gemeente Neerijnen is ook als lid vertegenwoordigd bij de OVN.

### **9.5. Werkgevers Adviespunt Rivierenland**

Het Werkgevers Adviespunt Rivierenland is een initiatief van RAAK (Regionaal Actieprogramma Arbeidsmarkt Kansen). RAAK is een samenwerkingsverband tussen alle partijen in de regio die invloed hebben op de arbeidsmarkt en scholing in Rivierenland. De partijen die deelnemen aan RAAK zijn het UWV WERKbedrijf, Kamer van Koophandel Rivierenland, LANDER (regionaal SW-bedrijf), Regio Rivierenland (gemeenten) en ROC Rivior. Het Werkgevers Adviespunt Rivierenland is hét centrale aanspreekpunt voor werkgevers met vragen over personeels- en scholingsbeleid en de arbeidsmarkt. Daarbij kan gedacht worden aan onderwerpen als personeelsbezetting, reïntegratie, opleidingen, subsidies, vacatures, fusies, reorganisaties, ontwikkeling bedrijventerreinen en (her)starten van uw eigen bedrijf.

### **9.6. Samenwerking**

Op verschillende economische vlakken is samenwerking binnen de regio van groot belang en voor een gedeelte al vastgelegd in een regionaal samenwerkingsverband. Zo wordt het beleid op het gebied van bedrijventerreinen en agrarische bedrijvigheid voor een gedeelte bepaald door afspraken op regionaal niveau. Voor de recreatieve en toeristische sector is profilering als regio van groot belang. Regio Rivierenland (en gemeente Druten) hebben daarom besloten op economisch gebied een groot aantal zaken gezamenlijk aan te pakken. Voorheen was dit ondergebracht in het Stimuleringsprogramma Economie Rivierenland (StER). In 2010 is het actieprogramma "Welvarend

Rivierenland” opgesteld. Het programma Welvarend bevat een aantal onderdelen van het StER, maar ook nieuwe. De visie en missie van het programma is als volgt verwoord:

*In Rivierenland is sprake van een goede balans tussen duurzame economische groei en behoud en versterking van een goede leefomgeving, waardoor de inwoners, bezoekers en bedrijven graag in de regio (ver)blijven.* We hechten een grote waarde aan de ondersteuning van dit programma. Naast samenwerking binnen het programma Welvarend wordt er ook gekeken naar samenwerking met individuele gemeenten binnen de regio op specifieke onderwerpen.

**DOEL EN ACTIE:**

**Handhaven van de relaties met ondernemers en belangenbehartigingsorganisaties door periodieke overleggen en het afleggen van bedrijfsbezoeken.**

**Op regionaal niveau zullen we ons blijven inzetten samen te werken op het gebied van economisch beleid. Dit doen we door inbreng te leveren bij regionale ontwikkelingen door te participeren in werkgroepen en projecten en door actief deel te nemen aan ambtelijke en bestuurlijke overleggen.**

**Vrijwilligerswerk door bedrijven wordt ondersteund door het oprichten van een vrijwilligerssteunpunt die als taak heeft vrijwilligersorganisaties (en bedrijven die vrijwilligerswerk willen doen) te adviseren, ondersteunen en begeleiden.**